

# LET FACADESTILLADS

## ANVENDELSE :

Facadearbejder, eksempelvis :

Inspektion, malerarbejde, mindre reparationsarbejder indenfor murer-, snedker-, tømrer-, glarmester- og blikkenslagerarbejde.

## BELASTNING :

Klasse 1, 2 eller 3, se GE-01

## NOTE :

Fastgørelser i alle de øverste ramme-knudepunkter og langs de yderste rammer hele vejen op.

Ved inddækkede stilladser iagttag skærpede forankringskrav.

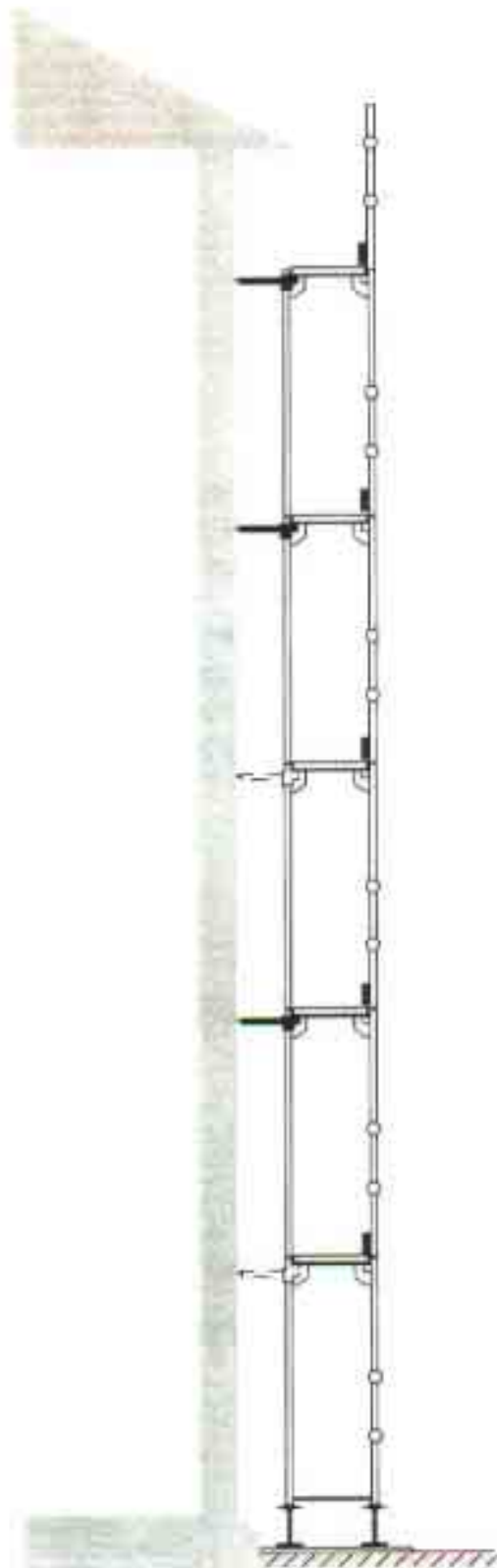
## GENERELT :

Se generelle standardblade.

## REGLER :

Stilladsbekendtg. (nr. 670)

Fabrikantens montagevejledning.



LF-01

# LET FACADESTILLADS

## ANVENDELSE :

Facadearbejder, udover som på LF-01 samt :

Filtsning, vinduesudskiftning, sandblæsning og højtryksspuling.

## BELASTNING :

Klasse 1, 2 eller 3, se GE-01

## NOTE :

Fastgørelser i alle de øverste rammeknudepunkter og langs de yderste rammer hele vejen op.

Ved inddækkede stilladser iagttag skærpede forankringskrav. Konsoller kan niveauforskydes i højden. Flytning skal foretages af stilladsfirma.

## GENERELT :

Se generelle standardblade.

## REGLER :

Stilladsbekendtg. (nr. 670)

Fabrikantens montagevejledning.



LF-02

## LET FACADESTILLADS



### **ANVENDELSE :**

Facadearbejder og tagarbejder

Eksempelvis :

Inspektion, malerarbejde, mindre reparationsarbejder indenfor murer-, snedker-, tømrer-, glarmester- og blikkenslagerarbejde.

### **BELASTNING :**

Klasse 1, 2 eller 3, se GE-01

### **NOTE :**

Fastgørelser i alle de øverste ramme-knudepunkter og langs de yderste rammer hele vejen op.

Ved inddækkede stilladser iagttag skærpede forankringskrav.

#### (\*) Ekstra forankring for udkrægning

Udbygning med konsol i toppen kan undlades, såfremt der hverken oplagres materialer eller på anden måde foretages indskrænkning af fritrumsprofilen.

### **GENERELT :**

Se generelle standardblade.

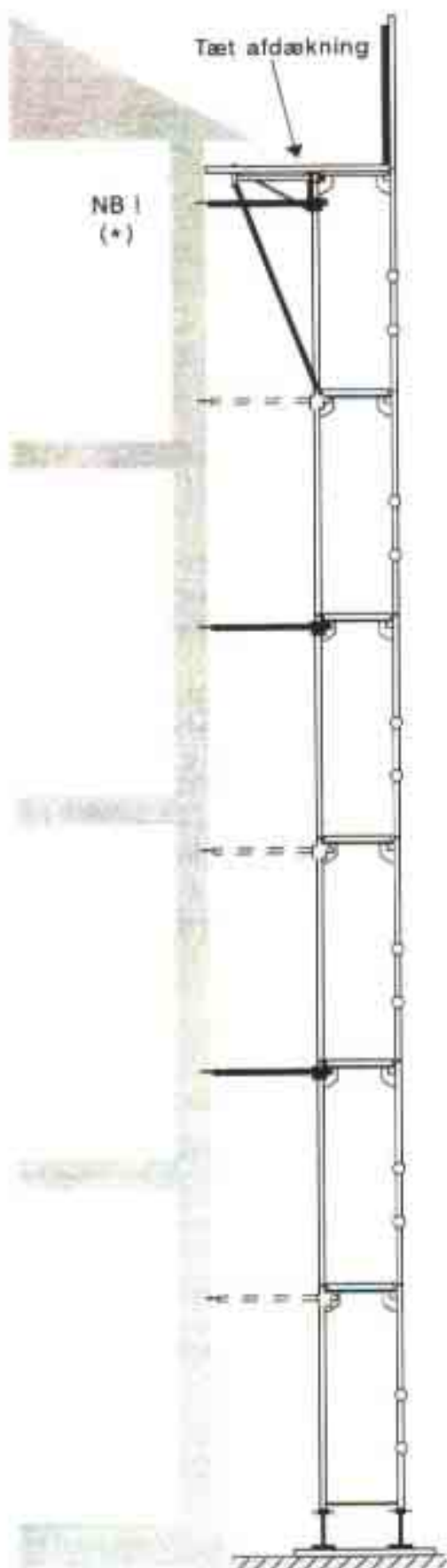
### **REGLER :**

Stilladsbekendtg. (nr. 670)

Fabrikantens montagevejledning.

LF-03

## LET FACADESTILLADS



### ANVENDELSE :

Tagarbejder.

### BELASTNING :

Klasse 1, 2 eller 3, se GE-01

### NOTE :

Højde af afskærmning ved tagfod, se standardblad GE-15.

- (\*) Dobbelt fastgørelse ved alle de øverste rammer.

I opgangsfelter monteres rækværk hele vejen rundt.

Tæt afdækning skal udføres ved kombination af LF-02 og LF-04

### GENERELT :

Se generelle standardblade.

### REGLER :

Stilladsbekendtg. (nr. 670)

Fabrikantens montagevejledning.

LF-04

# LET FACADESTILLADS

## INDSKUDTE RAMMER

### ANVENDELSE :

Facadearbejder, eksempelvis :  
Inspektion, malerarbejde, mindre reparationsarbejder indenfor murer-, snedker-, tømrer-, glarmester- og blikkenslagerarbejde.

### BELASTNING :

Klasse 1, 2 eller 3, se GE-01

### NOTE :

For at opnå ergonomisk gunstig arbejdshøjde eller for tilpasning i relation til bygningens højde indbygges korte rammer efter behov.

Fastgørelser i alle de øverste ramme-knudepunkter og langs de yderste rammer hele vejen op.

Ved inddækkede stilladser lagttag skærpede forankringskrav.

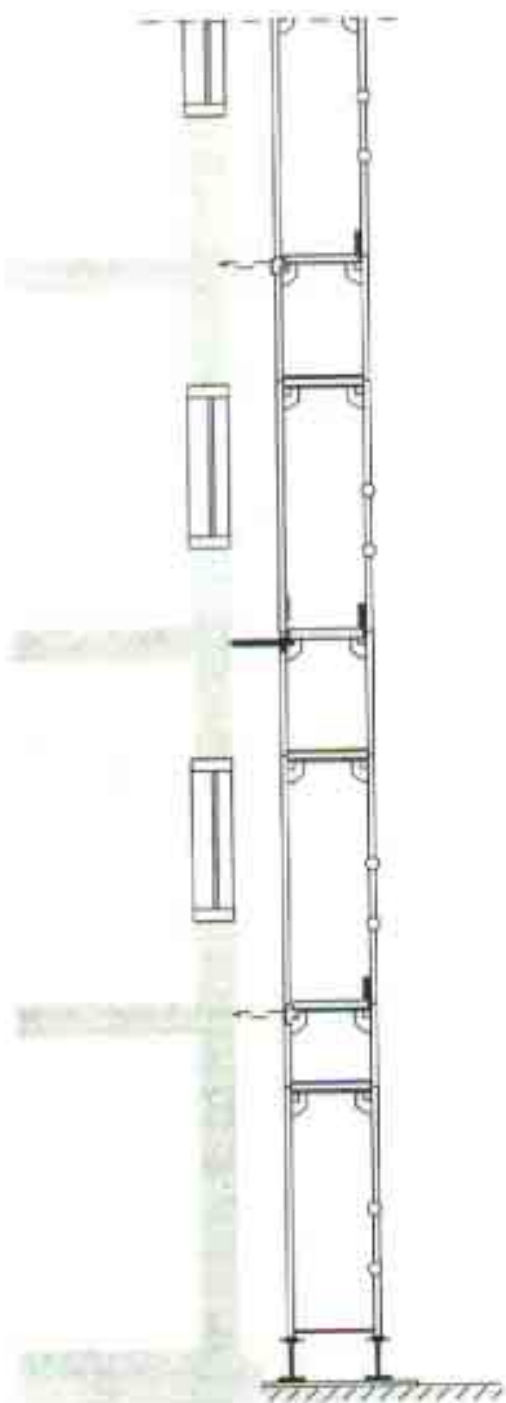
### GENERELT :

Se generelle standardblade.

### REGLER :

Stilladsbekendtg. (nr. 670)

Fabrikantens montagevejledning.



LF-05

## LET FACADESTILLADS

INDSKUDTE RAMMER  
KONSOLLER INDVENDIGT

### ANVENDELSE :

Facadearbejder, udover som på LF-05 :

Filtsning, vinduesudskiftning,  
sandblæsning og højtryksspuling.

### BELASTNING :

Klasse 1, 2 eller 3, se GE-01

### NOTE :

For at opnå ergonomisk gunstig arbejds-  
højde eller for tilpasning i rela-  
tion til bygningens højde indbygges  
korte rammer efter behov.

Fastgørelser i alle de øverste ramme-  
knudepunkter og langs de yderste  
rammer hele vejen op.

Ved inddækkede stilladser iagttag  
skærpede forankringskrav.

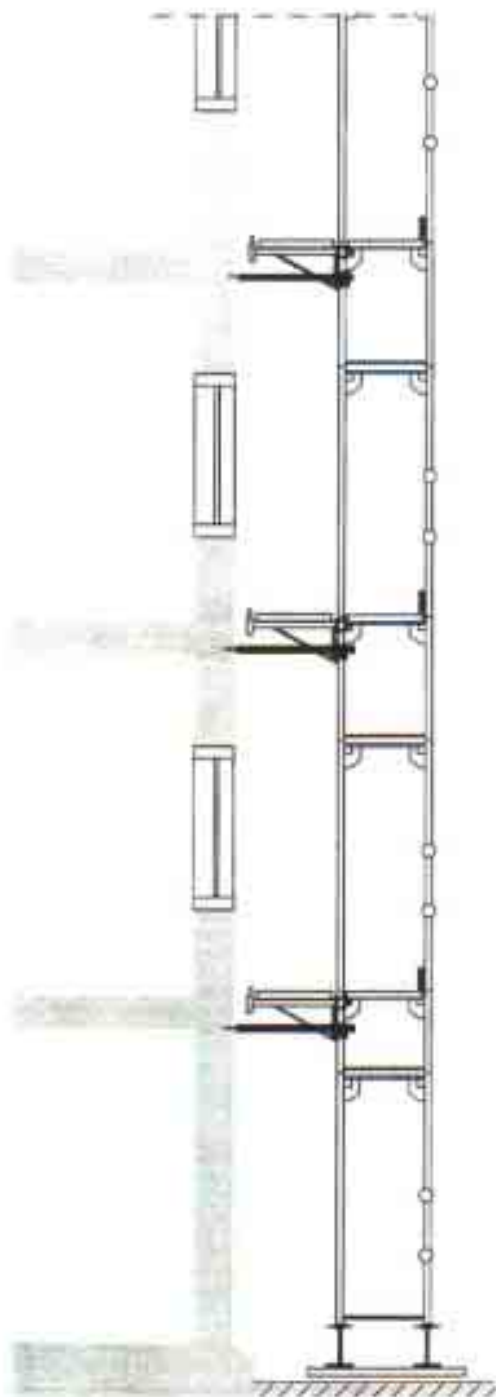
### GENERELT :

Se generelle standardblade.

### REGLER :

Stilladsbekendtg. (nr. 670)

Fabrikantens montagevejledning.



LF-06

# LET FACADESTILLADS

## ANVENDELSE :

Facadestillads opbygget på gennemgangsrammer for friholdelse af fortovet.

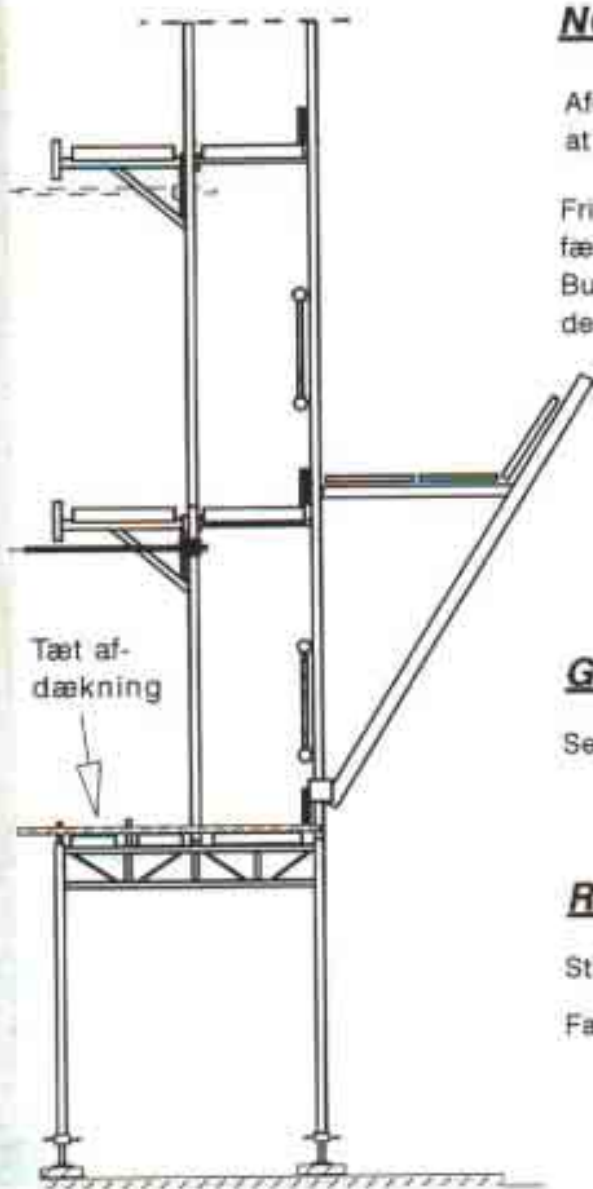
## BELASTNING :

Klasse 1, 2 eller 3, se GE-01

## NOTE :

Afdækningen skal være tæt for at hindre nedfald på gangvejen.

Fritrumsprofilet for den kørende færdsel skal respekteres.  
Bundskærm monteres evt. i højden 4 m.



## GENERELT :

Se generelle standardblade.

## REGLER :

Stilladsbekendtg. (nr. 670)

Fabrikantens montagevejledning.

LF-07

## LET FACADESTILLADS

### ANVENDELSE :

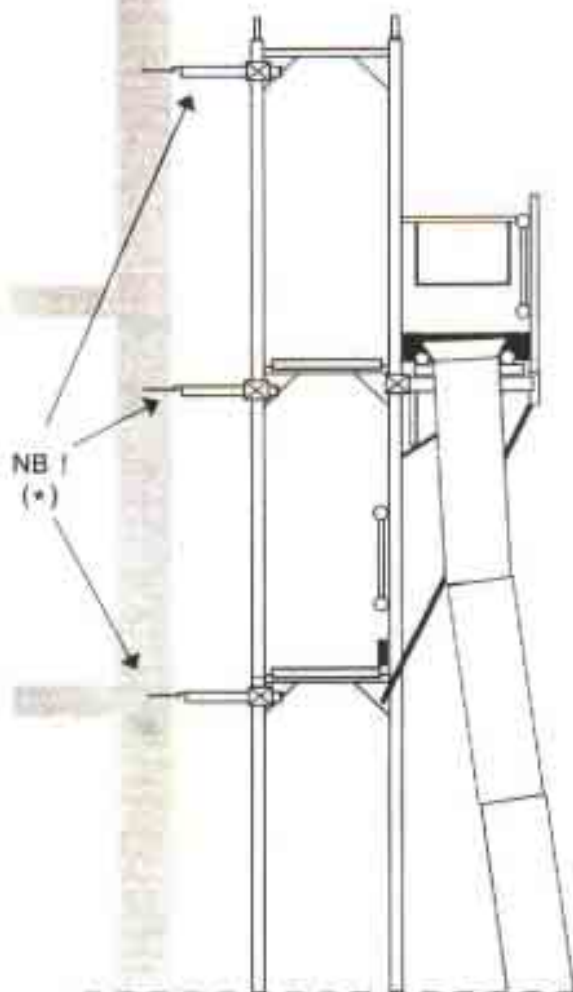
Skaktbefæstigelse.

### NOTE :

Skakten fastgøres i diagonalafstivet konsoludbygning med rækværk hele vejen langs ydersiden.

Rørforankringer i begge sider af konsoludbygningen.

(\*) Ekstra forankring for udkrægning samt udbygning for skakt.



### GENERELT :

Se generelle standardblade.

### REGLER :

Stilladsbekendtg. (nr. 670)

Fabrikantens montagevejledning.

LF-08

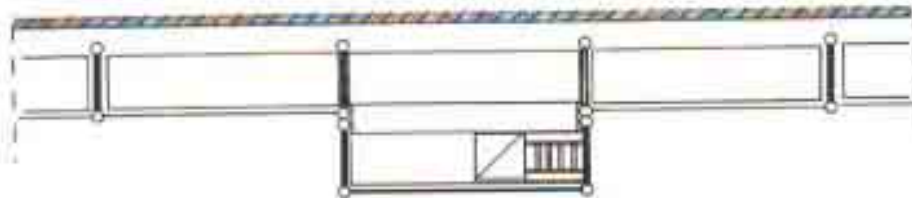
# LET FACADESTILLADS

## OPGANGSFELT MED STIGER

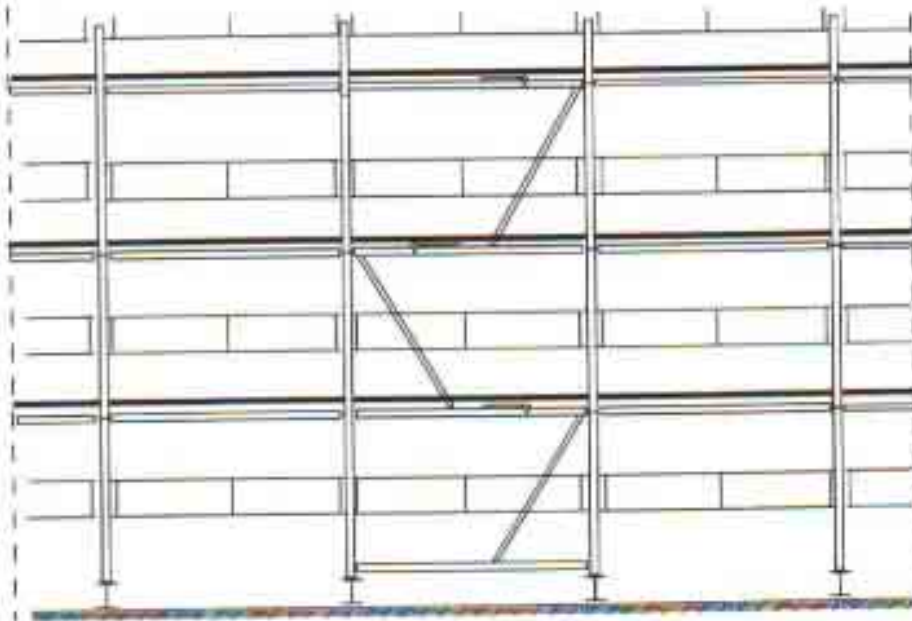
Snit



Plan



Opstalt



### **ANVENDELSE :**

Adgangsvøj.

### **BELASTNING :**

Klasse 1, 2 eller 3, se GE-01

### **NOTE :**

Stilladser, der er højere end 5 meter eller længere end 10 meter, og som skal benyttes af mere end 10 personer samtidigt, skal have separate opgangsfelter.

I opgangsfelt monteres fuldt rækværk udvendigt.

### **GENERELT :**

Se generelle standardblade.

### **REGLER :**

Stilladsbekendtg. (nr. 670)

Fabrikantens montagevejledning.

LF-09

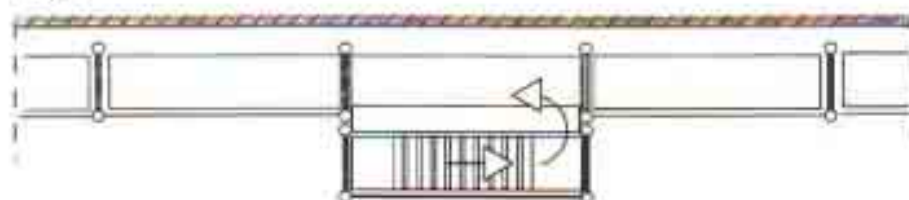
# LET FACADESTILLADS

## OPGANGSFELT MED TRAPPER

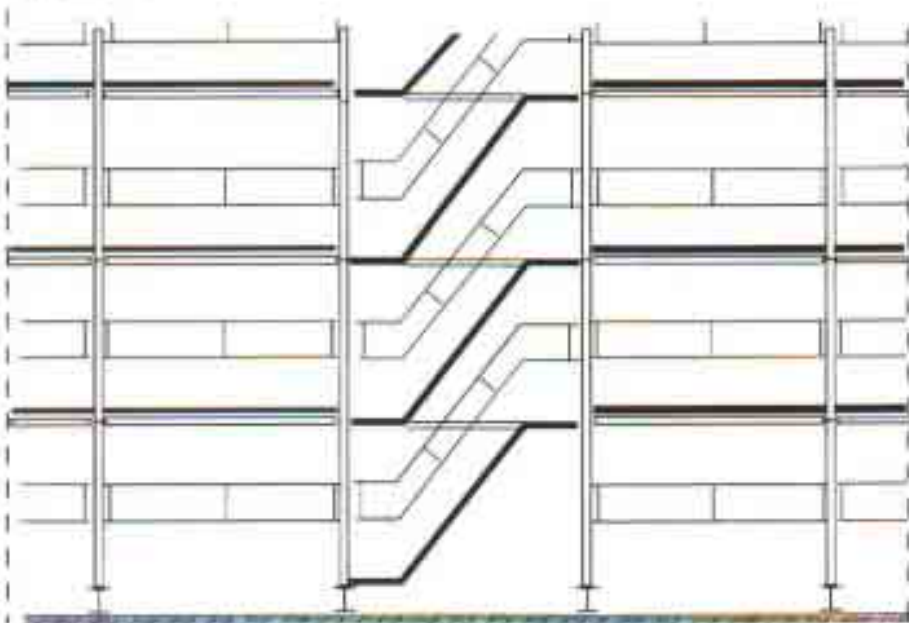
Snit



Plan



Opstalt



### **ANVENDELSE :**

Adgangsvej.

### **BELASTNING :**

Klasse 1, 2 eller 3, se GE-01

### **NOTE :**

Stilladser, der er højere end 5 meter eller længere end 10 meter, og som skal benyttes af mere end 10 personer samtidigt, skal have separate opgangsfelter.

I opgangsfelt monteres fuldt rækværk udvendigt.

### **GENERELT :**

Se generelle standardblade.

### **REGLER :**

Stilladsbekendtg. (nr. 670)

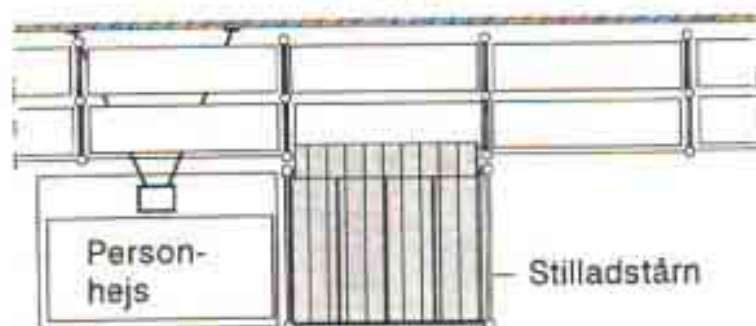
Fabrikantens montagevejledning.

LF-10

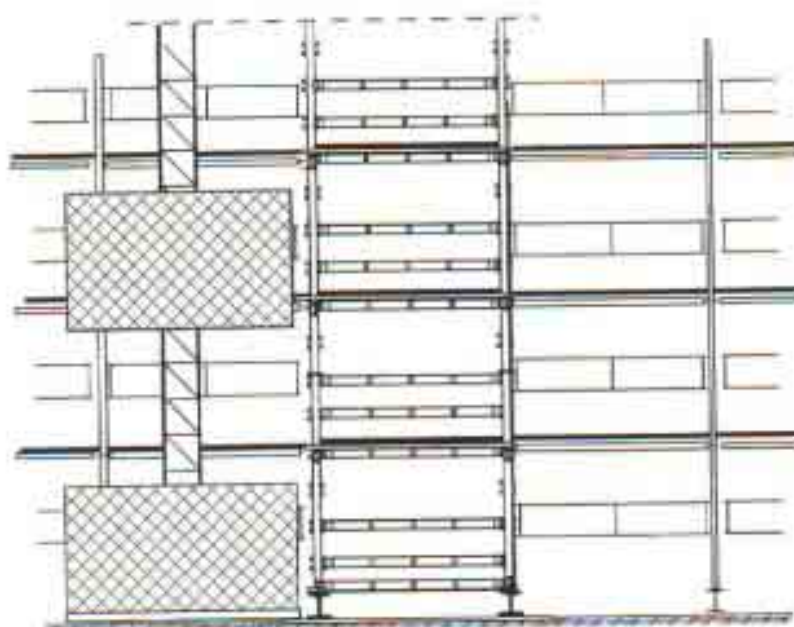
# LET FACADESTILLADS

## Plan

## PERSONHEJS MED ADGANGS- TÅRN



## Opstalt



### **ANVENDELSE :**

Adgangsvej.

### **BELASTNING :**

Klasse 1, 2 eller 3, se GE-01

### **NOTE :**

Leverandørforskrifter samt AT-regler for hejs skal iagttages.

### **GENERELT :**

Se generelle standardblade.

### **REGLER :**

Stilladsbekendtg. (nr. 670)

Soc. Min. bekendtg. nr 309, 16/11-1935.

Arb. Min. bekendtg. nr.626 og 627, 18/12-1980.

Byggepladsbekendtg. (nr 1017)

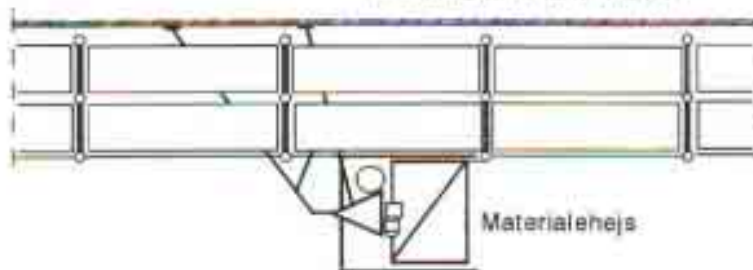
Fabrikantens montagevejledning.

LF-11

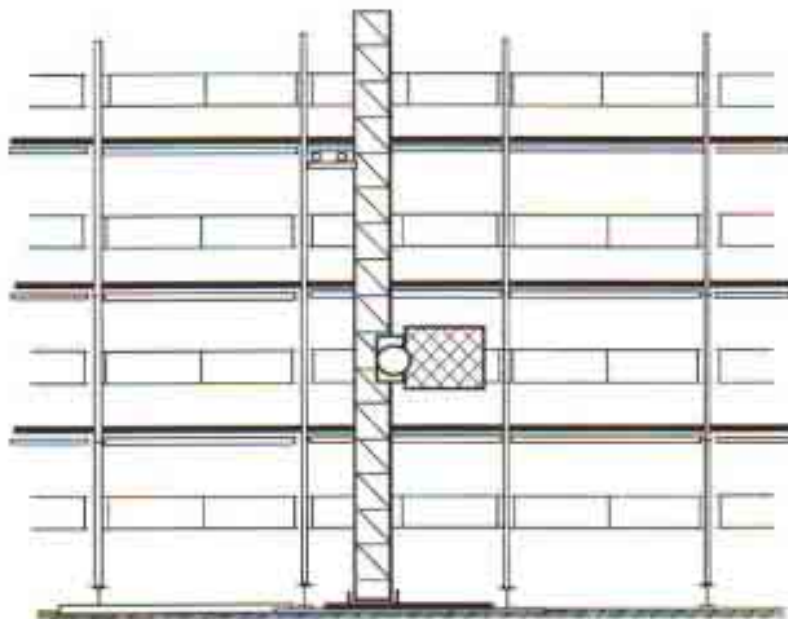
# LET FACADESTILLADS

## Plan

### MATERIALEHEJS



## Opstalt



### **ANVENDELSE :**

Transport af materialer.  
Eksempel: Vinduesudskiftning  
fra facadestillads.

### **BELASTNING :**

Klasse 1, 2 eller 3, se GE-01

### **NOTE :**

Leverandørforskrifter samt AT-regler  
for hejs skal iagttages.

### **GENERELT :**

Se generelle standardblade.

### **REGLER :**

Stilladsbekendtg. (nr. 670)

Soc. Min. bekendtg. nr 309, 16/11-1935.

Arb. Min. bekendtg. nr.626 og 627,  
18/12-1980.

Byggepladsbekendtg. (nr 1017)

Fabrikantens montagevejledning.

# LET FACADESTILLADS

## STILLADSHEJS



### **ANVENDELSE :**

Hejs for lettere materialer samt for montagesituationen.

### **BELASTNING :**

Se leverandørens forskrifter.

### **NOTE :**

Ekstra fastgørelser ved rammen, hvor hejset monteres. Forankringskræfter i h.t. leverandørens forskrifter.

- (\*) Dobbelt fastgørelse.  
Diagonalfstivning af tilstødende stilladsfelt.  
Samlingerne mellem de øverste rammer skal være trækfaste.

### **GENERELT :**

Se generelle standardblade.

### **REGLER :**

Stilladsbekendtg. (nr. 670)  
Fabrikantens montagevejledning.